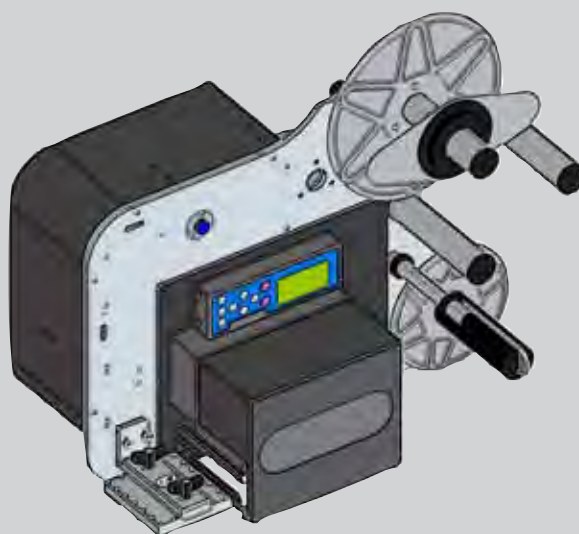




Print Apply
Serie - 1000
Modello - Easyliner

Manuale Operatore



Rev.	Descrizione	Data
A	Prima stesura	03/2012

Manuale Operatore

Sommario

1. Avvertenze e cautele.....	3
2. Principali gruppi funzionali della macchina	4
2.1. Descrizione della macchina e suo uso previsto	5
2.2. Modi d' uso non consentiti	5
3. Avvertenze generali di sicurezza	6
3.1 Sistemi di sicurezza	6
4. Rischi residui.....	7
4.1. Macchina con applicatore HPS (corsa maggiore 400mm)	7
5. Istruzioni d'uso	8
5.1. Verifiche iniziali	8
5.2. Accensione della macchina.....	8
5.3. Caricamento/Sostituzione rotolo etichette	9
5.3.1. Rullo riavvolgitore	10
5.3.2. Giro carta.....	11
5.4. Sostituzione del ribbon di stampa.....	12
6. Postazione di lavoro.....	13
7. Prolungata inattività della macchina.....	13
8. Pulsante di Reset	14
9. Condizioni di allarme	14
10. Posizionamento della macchina.....	15
11. Regolazione fotocellula lettura prodotto.....	15

1. Avvertenze e cautele

Utenti, Riparatori Manutentori devono essere dotati delle specifiche competenze nonché dei requisiti psico-fisici per lo svolgimento delle mansioni citate.

E' assolutamente controindicato operare sulla macchina indossando abbigliamento inadeguato (abiti sbottonati o ampi, etc.) e oggettistica personale (bracciali, orologi, anelli, etc.).

Prestare attenzione alle eventuali targhette adesive. In caso di deterioramento sostituirle rivolgendosi direttamente e in via esclusiva all'Assistenza Tecnica Autorizzata.

Prima di avviare un ciclo di lavoro verificare che la macchina e i suoi organi ausiliari non inneschino situazioni di pericolo per persone e/o cose.

Preliminari di avviamento, controlli di procedura, azionamento delle unità di governo e qualsiasi altra operazione da impostare con i comandi elettrici presumono competenza, consapevolezza e prudenza dell'operatore. In ogni caso, è bene prestare la massima attenzione durante le fasi di comando, intervenendo con cura sui dispositivi di controllo, evitando di maneggiare contemporaneamente utensili o altri oggetti ingombranti. Attenersi alle raccomandazioni e alle cautele raccomandate nelle pagine a seguire.

E' tassativamente vietato collocare e/o abbandonare sulla macchina e i suoi organi ausiliari utensili, attrezzature e/o tutto ciò che potrebbe risultare potenzialmente lesivo per la sicurezza delle persone o danneggiare parti della macchina stessa.

Non avvicinarsi a parti in moto o entrare nel raggio d'azione di organi in movimento senza avere preventivamente comandato l'arresto della macchina e il sezionamento delle fonti di energia esterna nel rispetto delle indicazioni prescritte dal Costruttore.

Qualsiasi intervento di manutenzione nel rispetto della definizione di utilizzatore deve essere effettuato da personale tecnico specializzato debitamente istruito.

Le modifiche o le manomissioni anche di lieve entità esimono il Costruttore da qualsiasi responsabilità relativa a buon uso, corretto funzionamento e incolumità per persone e/o cose.

E' tassativamente vietato manomettere apparecchiature, organi di governo e/o dispositivi di sicurezza.

Leggere attentamente i passi del manuale alla voce "ATTENZIONE".



Attenzione: Arca Etichette Spa declina ogni responsabilità per danni a persone o cose derivanti da un uso non corretto della macchina. Seguire attentamente le istruzioni del presente manuale per un corretto e sicuro uso della macchina

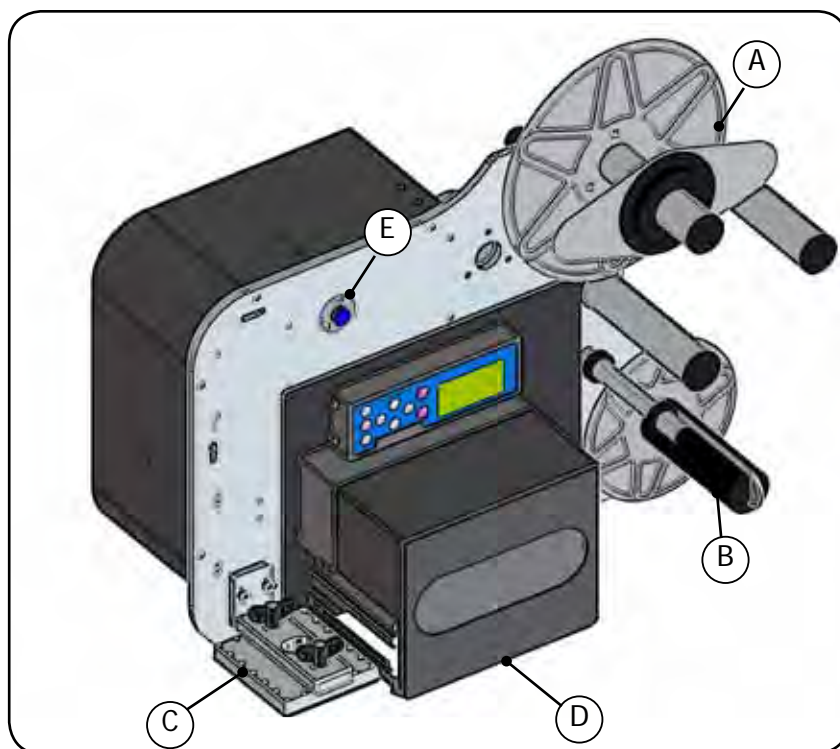


Tutte le persone che operano sulla macchina devono essere opportunamente addestrate sui corretti metodi di lavoro ed informate sulla natura ed il funzionamento dei dispositivi di sicurezza.

2. Principali gruppi funzionali della macchina

La macchina si compone dei seguenti gruppi funzionali:

- A. Alloggiamento rotolo etichette
- B. Riavvolgitore supporto siliconato
- C. Applicatore pneumatico
- D. Modulo di stampa
- E. Pulsante luminoso di reset



- A. **ALLOGGIAMENTO ROTOLO ETICHETTE.** E' l' alloggiamento dove viene inserita la bobina del nastro etichette da svolgere. La bobina viene mantenuta assialmente tramite due dischi di contenimento mentre è resa solidale al rullo mediante quattro lamine.
- B. **RIAVVOLGITORE SUPPORTO SILICONATO.** Serve al recupero dell supporto siliconato delle etichette, una volta che queste sono state erogate, riavvolgendolo su un mandrino ad espansione.
- C. **APPLICATORE PNEUMATICO.** Serve per applicare, sul prodotto, l' etichetta stampata. L' applicatore pneumatico può essere di varie tipologie in funzione al tipo di applicazione richiesta. Essenzialmente è composto da un cilindro pneumatico e da un gruppo (gruppo aspirazione) che mantiene in aspirazione l' etichetta stampata sino ad applicazione avvenuta.
- D. **MODULO DI STAMPA.** Serve per stampare sul nastro etichette. Per ulteriori informazioni fare riferimento al manuale del modulo di stampa in allegato.
- E. **PULSANTE LUMINOSO DI RESET.** Identifica, tramite il numero di lampeggi, la causa del guasto/errore. La sua pressione resetta la macchina se la condizione di guasto/allarme è stata risolta.

2.1. Descrizione della macchina e suo uso previsto

La Easyliner è una macchina destinata ad uso industriale che se dotata di modulo di stampa e applicatore pneumatico è in grado di stampare in modo monocromatico ed applicare in tempo reale etichette autoadesive.

Può operare a scelta con sistema termico diretto o indiretto (opzione impostabile sul modulo di stampa) e sovrastampare codici a barre grafici e simboli.



Attenzione: Arca Etichette Spa declina ogni responsabilità per danni a persone o cose derivanti da un uso non corretto della macchina. Seguire attentamente le istruzioni del presente manuale per un corretto e sicuro uso della macchina

2.2. Modi d' uso non consentiti

Tutte le persone che operano sulla macchina devono essere opportunamente addestrate sui corretti metodi di lavoro ed informate sulla natura ed il funzionamento dei dispositivi di sicurezza.

Non è consentito l' uso del sistema per lavorazioni diverse da come riportato al paragrafo 2.1.

3. Avvertenze generali di sicurezza

Le note di seguito riportate non dispensano l' utilizzatore dal conoscere ed applicare scrupolosamente le norme per la prevenzione degli infortuni e la sicurezza sul lavoro vigenti nel paese di utilizzo della macchina.



ATTENZIONE: Per un sicuro uso della macchina è assolutamente necessario rispettare rigorosamente le norme di sicurezza sul lavoro regolamentate dalla legislazione vigente in ogni nazione.

- A. Ogni intervento sulla macchina deve essere effettuato esclusivamente da personale qualificato.
- B. Non effettuare mai interventi con macchina in funzione.
- C. Con la macchina in funzione non introdurre mai oggetti e/o utensili.
- D. Rimuovere sempre l' alimentazione elettrica e pneumatica prima di eseguire qualsiasi intervento sulla macchina
- E. Lo spazio circostante la macchina deve essere pulito, libero e ben illuminato.



ATTENZIONE: Prima di ogni avvio della macchina, assicurarsi che i dispositivi di sicurezza siano attivi e perfettamente funzionanti.

3.1 Sistemi di sicurezza

La macchina è dotata di sistemi di sicurezza attiva e passiva, l' insieme di questi sistemi permette alla macchina di prevenire pericoli per persone operanti sulla macchina o presenti nelle sue vicinanze.



ATTENZIONE: E' assolutamente vietato manomettere, modificare o tentare di eludere in alcun modo i sistemi di sicurezza della macchina

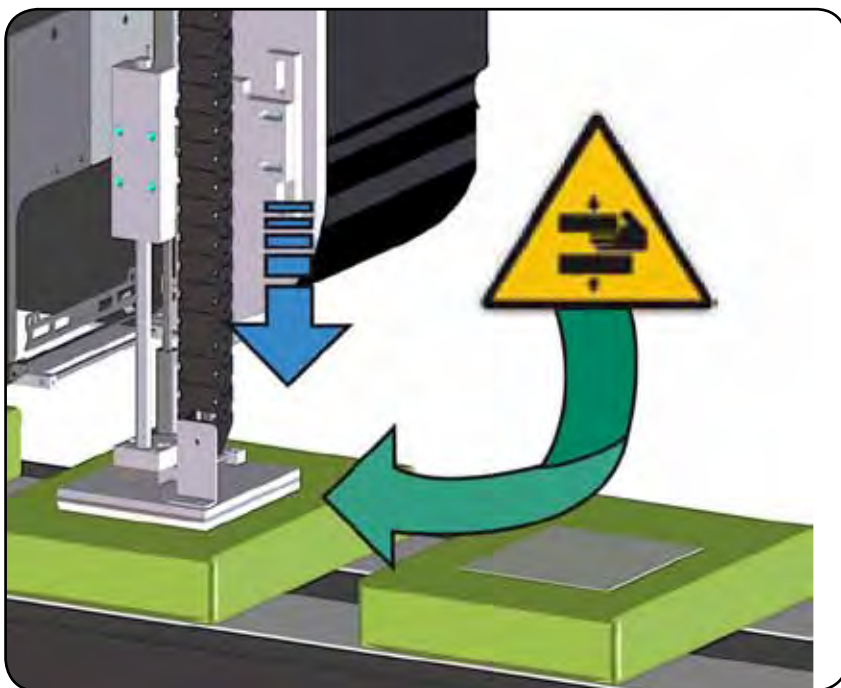


ATTENZIONE: La presenza di sistemi di sicurezza non esime gli operatori dall' agire con la massima cautela evitando comportamenti che potrebbero mettere in pericolo la propria incolumità o l' integrità della macchina.

4. Rischi residui

Durante il funzionamento della macchina, nonostante tutte le soluzioni adottate in fase di progettazione e costruzione, esiste ancora una eventualità di danno (rischio residuo).

4.1. Macchina con applicatore HPS (corsa maggiore 400mm)



Per gli applicatori tipo HPS con cilindro corsa maggiore di 400mm e alesaggio maggiore di 16mm, esiste un rischio residuo (schiacciamento) tra piastra porta etichetta e prodotto dovuto al movimento pneumatico lineare dell'applicatore in fase di applicazione dell'etichetta sul prodotto. Durante il lavoro gli operatori non devono essere nell'area pericolosa

Prevedere opportune protezioni della zona interessata (zona di applicazione dell'etichetta) prima di mettere in servizio la macchina.

5. Istruzioni d'uso



ATTENZIONE! La macchina deve essere utilizzata solo da personale informato delle modalità di utilizzo e del funzionamento delle dotazioni di sicurezza.

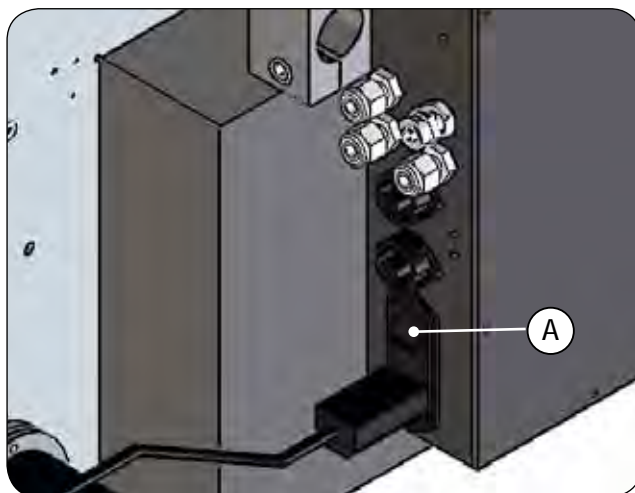
5.1. Verifiche iniziali

Prima di mettere in produzione la macchina è necessario eseguire le seguenti verifiche:

- A. Controllare che la macchina sia correttamente collegata
- B. Controllare il corretto montaggio della bobina di etichette e giro carta.
- C. Verificare il corretto funzionamento della fotocellula di lettura prodotti. Interrompendo il raggio della fotocellula la macchina deve erogare una etichetta. (questa verifica va ovviamente effettuata dopo aver acceso la macchina)
- D. Verificare che i prodotti siano correttamente cadenzati dal sistema di trasporto, ovvero non siano troppo ravvicinati da non consentire una corretta lettura da parte della fotocellula di lettura prodotto

5.2. Accensione della macchina

L'interruttore generale di accensione della macchina (A) è posto sul retro della macchina stessa. Dopo aver premuto l'interruttore generale di accensione, la macchina emette un segnale acustico ed il led rosso, del pulsante di reset, lampeggia per alcuni secondi. Questo tempo permette alla cpu di attendere il ritardo di accensione della stampante installata. Al termine di questa operazione il led rosso si spegne, la macchina è pronta.

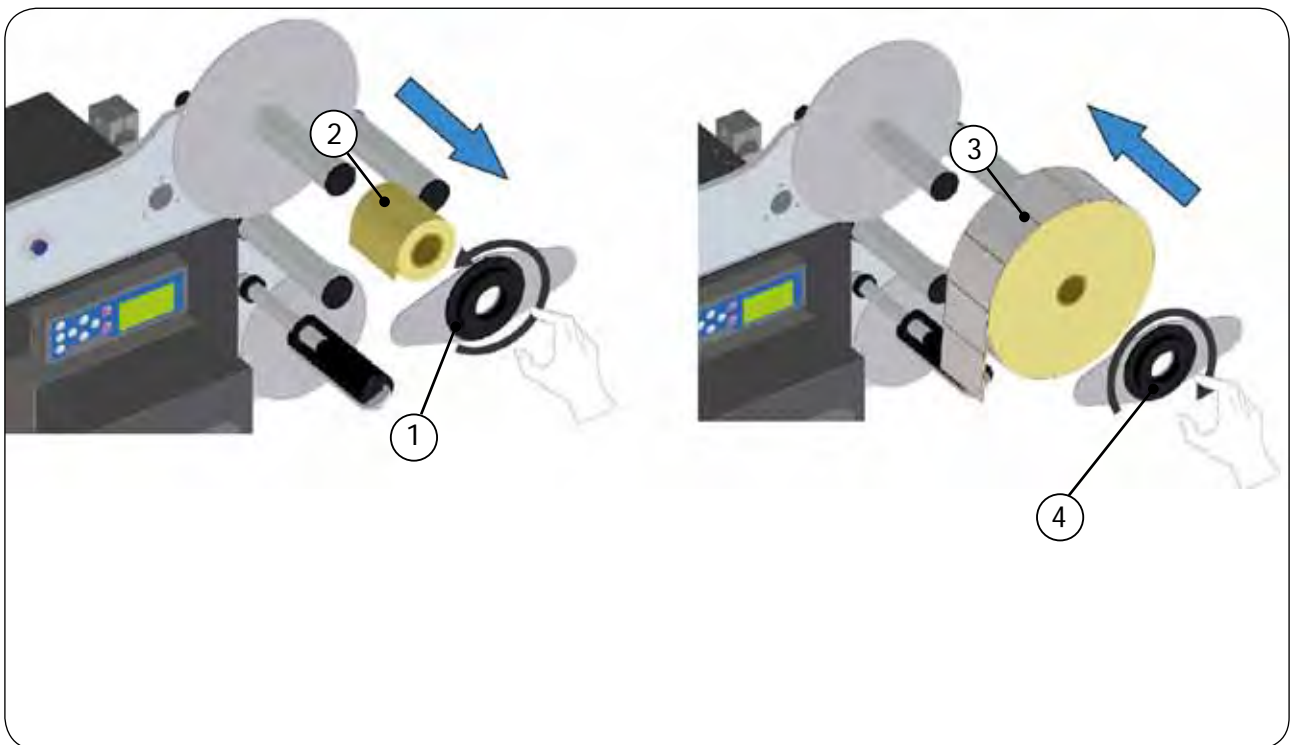


5.3. Caricamento/Sostituzione rotolo etichette

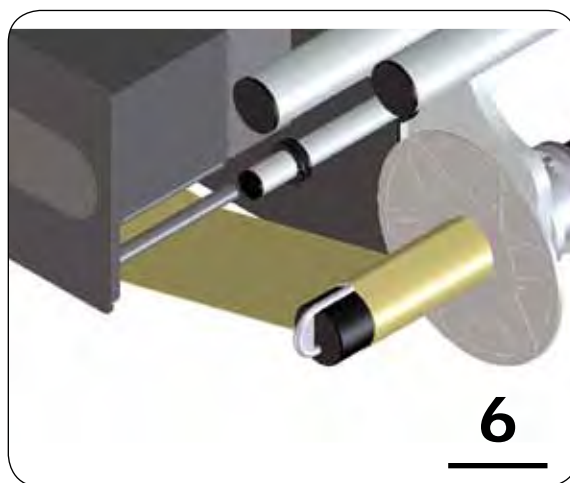
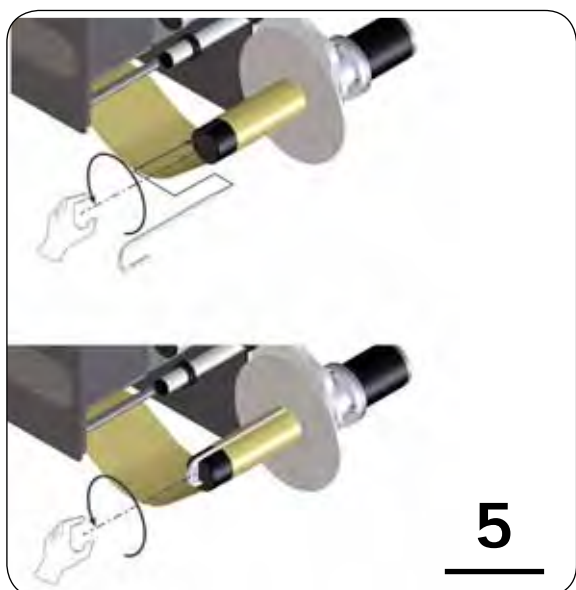
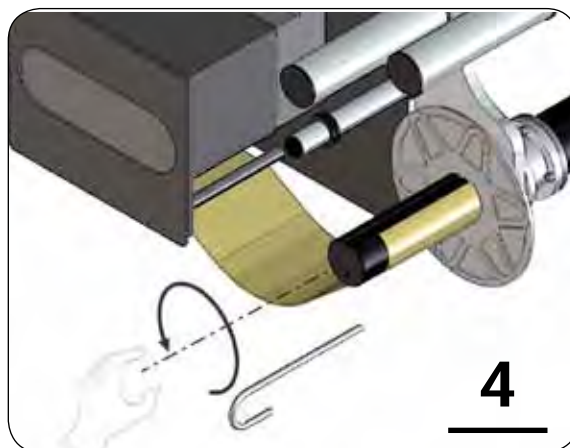
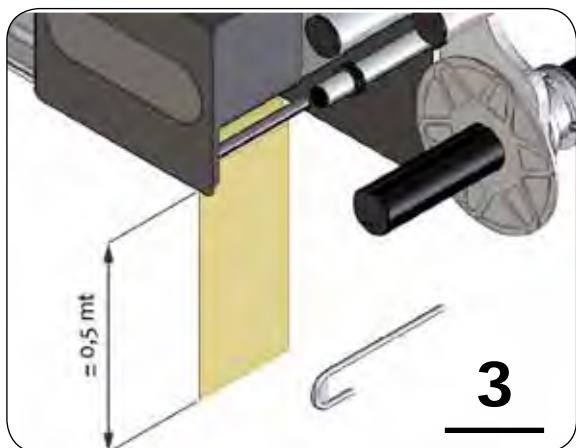
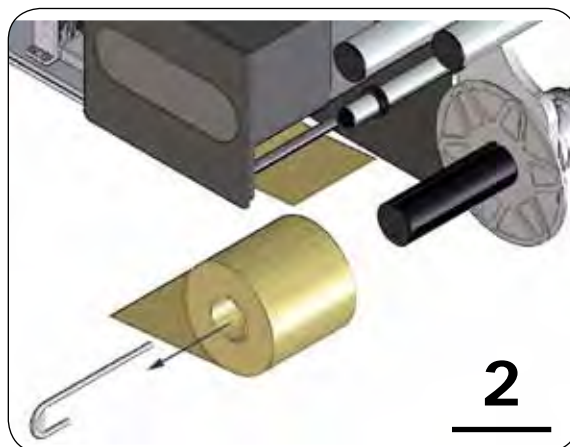
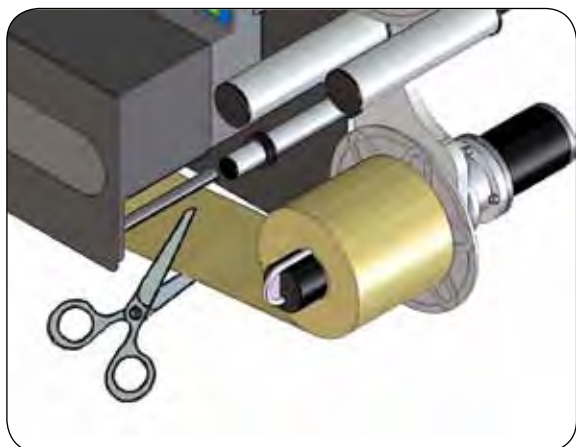
Il rotolo etichette deve avere dimensioni adeguate come riportate al sotto paragrafo 2.7.4 del seguente manuale.

Per caricare il rotolo etichette procedere come segue:

- A. Allentare la ghiera di blocco bobina (1)
- B. Se non è ancora terminata rompere la striscia siliconata di supporto delle etichette e sfilare il rotolo vecchio (2)
- C. Inserire il nuovo rotolo etichette (3) .
- D. Avvitare la ghiera di blocco (4)



5.3.1. Rullo riavvolgitore



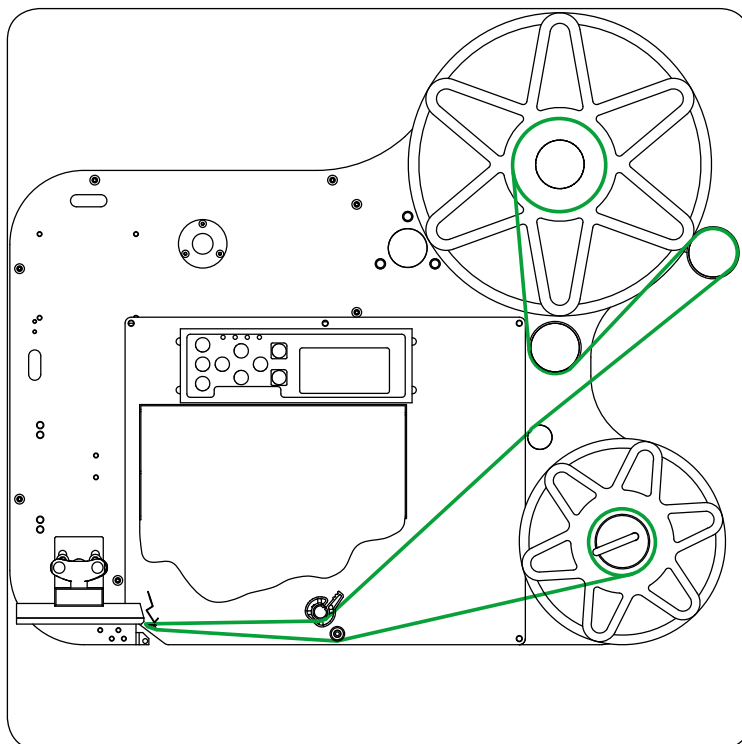
Far girare a mano il rullo riavvolgitore finchè la carta si tende

5.3.2. Giro carta

Nel seguente schema è riportato il giro carta.

Per far compiere al nastro etichette il corretto giro carta procedere come segue:

- A. Svolgere il rotolo etichette per circa 1.5 mt.
- B. Far scorrere il liner con le etichette attraverso i rulli di rinvio come da schema
- C. Per il corretto percorso del liner etichette nella stampante fare riferimento allo schema presente sul lato interno della copertura anteriore del modulo di stampa
- D. Al termine delle operazioni ai punti precedenti è necessario premere il tasto ON-LINE.



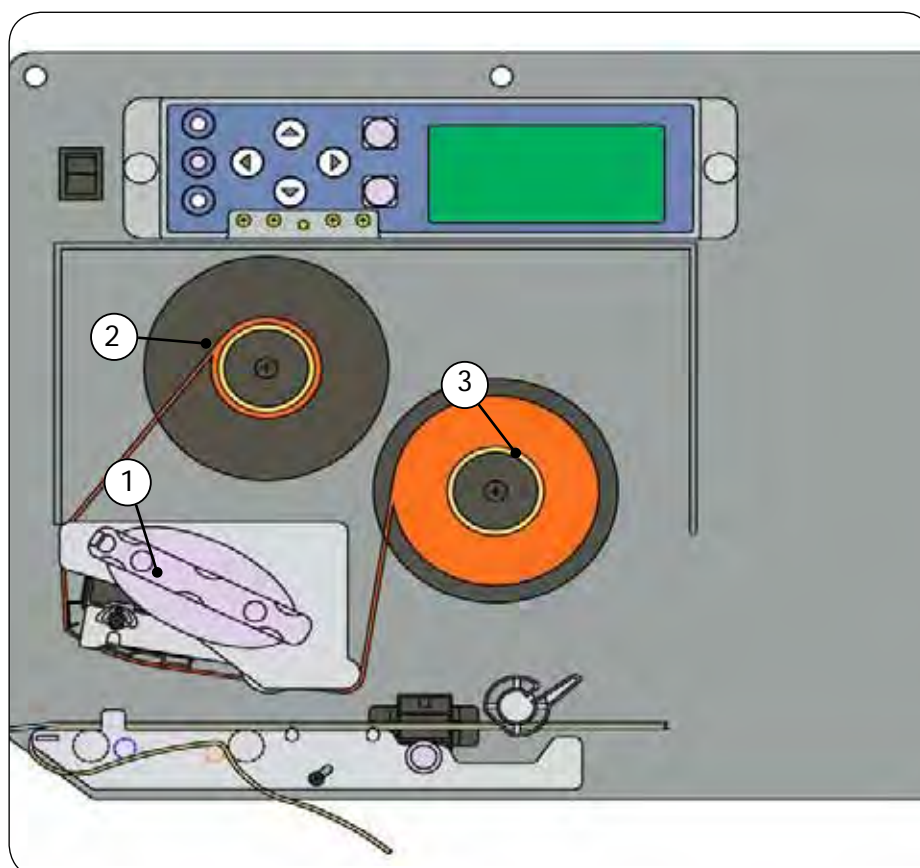
5.4 .Sostituzione del ribbon di stampa

Questa operazione deve essere compiuta con particolare cura, in quanto le operazioni vengono effettuate vicino a zone delicate della macchina.

Per caricare/sostituire il ribbon di stampa procedere come segue:

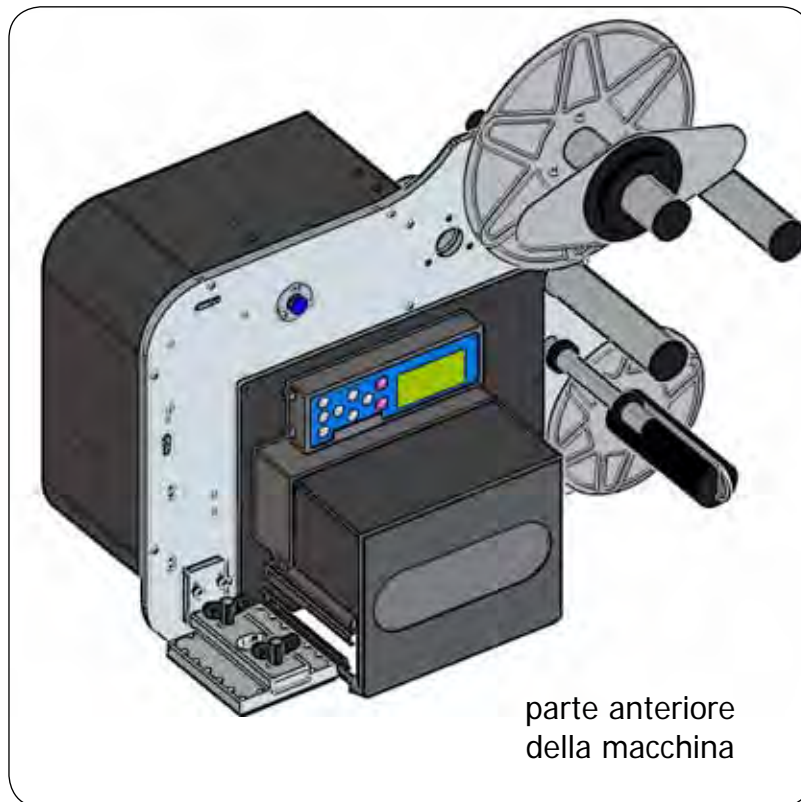
- A. Sollevare il carter anteriore del modulo di stampa
- B. Aprire la testina di stampa agendo sulla leva (1)
- C. Estrarre (se presente) l' anima di cartone con il ribbon usato dal rullo riavvolgitore (2) ed inserire una nuova anima di cartone vuota
- D. Inserire il nuovo rotolo di ribbon sul rullo svolgitore (3)
- E. Seguire l' indicazioni come da figura per far percorrere al ribbon il giusto giro
- F. Fissare il ribbon all' anima di cartone del rullo riavvolgitore
- G. Richiudere la testina di stampa

Al termine dell' operazione di caricamento/sostituzione del ribbon di stampa è necessario premere il tasto ON-LINE del modulo di stampa



6. Postazione di lavoro

Tutti i comandi e le operazioni di carico/cambio rotolo nastro etichette, carico/cambio ribbon di stampa si effettuano dalla parte anteriore della macchina.



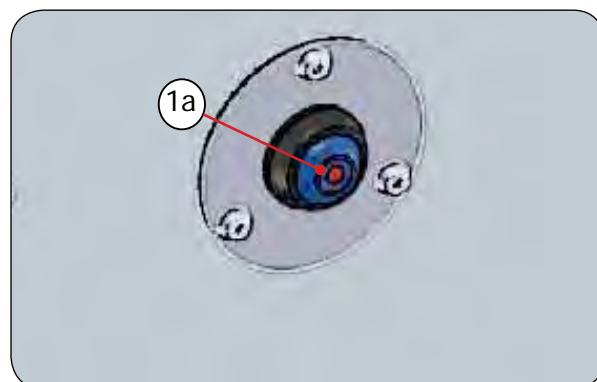
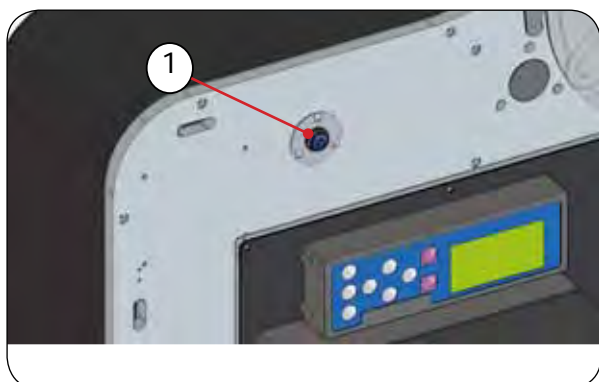
7. Prolungata inattività della macchina

In caso di prolungata inattività della macchina ricordarsi di:

- A. Scollegare tutte le fonti di energia (elettrica e pneumatica)
- B. Rimuovere il rotolo etichette
- C. Rimuovere le etichette dal modulo di stampa e tenere aperta la testina di stampa
- D. Coprire la macchina per proteggerla da eventuale polvere.

8. Pulsante di Reset

Il pulsante di reset "1" è posizionato sulla parte anteriore della macchina.



- » Il led rosso (1a) è spento: condizioni normali di funzionamento.
- » Il led rosso lampeggia: condizione di "stand-by", tramite apertura dell'apposito ingresso sulla scheda elettronica (vedi schemi elettrici).
- » La condizione di allarme viene evidenziata dal lampeggiare del led rosso unitamente ad un segnale acustico emesso dalla scheda elettronica.

La pressione del pulsante di reset (1) azzerà le condizioni di allarme segnalate tramite l'accensione del led rosso (1a) a luce lampeggiante e, se presente, tacita il segnalatore acustico luminoso.

9. Condizioni di allarme

In tutte le condizioni di allarme di seguito descritte, la macchina si bloccherà con l'attuatore pneumatico in posizione "IN".

In caso di allarme il led rosso effettuerà dei lampeggi per identificare facilmente la causa dell'allarme.

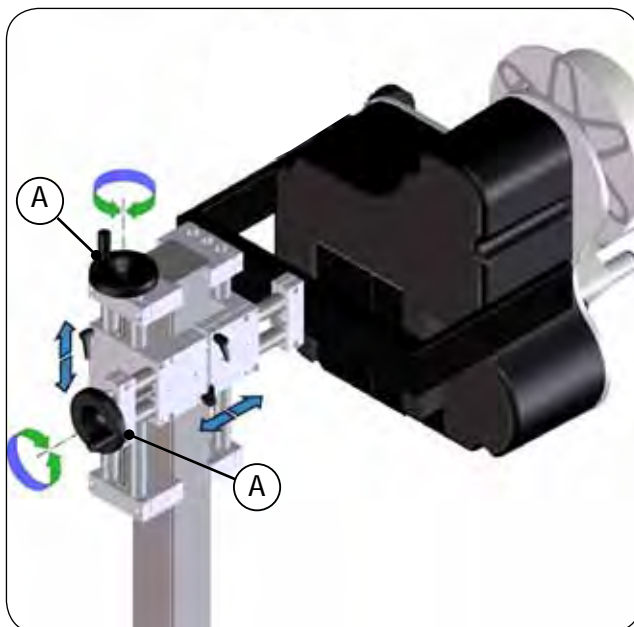
Nella tabella sottostante è riportato l'elenco dei vari segnali.

Descrizione allarme	Led Rosso
Allarme finecorsa attuatore IN	2 Lampeggi
Allarme finecorsa attuatore OUT	3 Lampeggi
Allarme fine/rottura nastro etichette	4 Lampeggi
Allarme fine nastro	5 Lampeggi
Allarme mancata applicazione	6 Lampeggi
Allarme presenza etichetta (optional)	7 Lampeggi
Allarme stampante	8 Lampeggi

10. Posizionamento della macchina

La macchina deve essere posizionata in relazione al tipo di applicazione per cui è stata configurata.

Se fornita con supporto, la regolazione della macchina, sia verticale che orizzontale, viene effettuata agendo sulle apposite viti di regolazione (A).



11. Regolazione fotocellula lettura prodotto

E' la fotocellula (fissata al convogliatore) che rileva il passaggio del prodotto e da il consenso alla macchina di applicare l' etichetta.

E' possibile modificare la posizione (longitudinalmente parallela al senso di avanzamento) dell' etichetta sul prodotto regolando la posizione della fotocellula.

